

国立国会図書館

National Diet Library



国际儿童图书馆



东京总馆



关西馆

真理がわれらに

国立国会图书馆是日本唯一隶属于国会的国立图书馆。根据《国会法》第130条的规定,遵循《国立国会图书馆法》而成立。

“为了便于议员开展调查研究,国会根据相关法律,设置国立国会图书馆”

(国会法第130条)

使命·职能

国立国会图书馆的使命与职能,在国立国会图书馆法中有所规定。

使命

“秉持真理让我们自由的信念,肩负为宪法誓约的日本民主以及世界和平做出贡献的使命,在此设立。”

(国立国会图书馆法 序言)

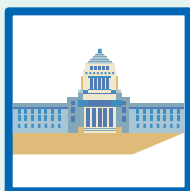
职能

“以采集书籍以及其他图书馆文献,在保障国会议员完成任务的同时,为行政与司法各部门以及日本国民,提供本法律所规定的图书馆服务为目的。”

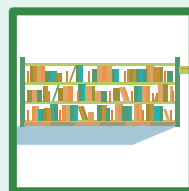
(国立国会图书馆法 第2条)

基本职能

国立国会图书馆有四项基本职能。



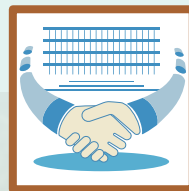
辅助国会活动



资料与信息收集、整理、保管



信息资源的利用提供



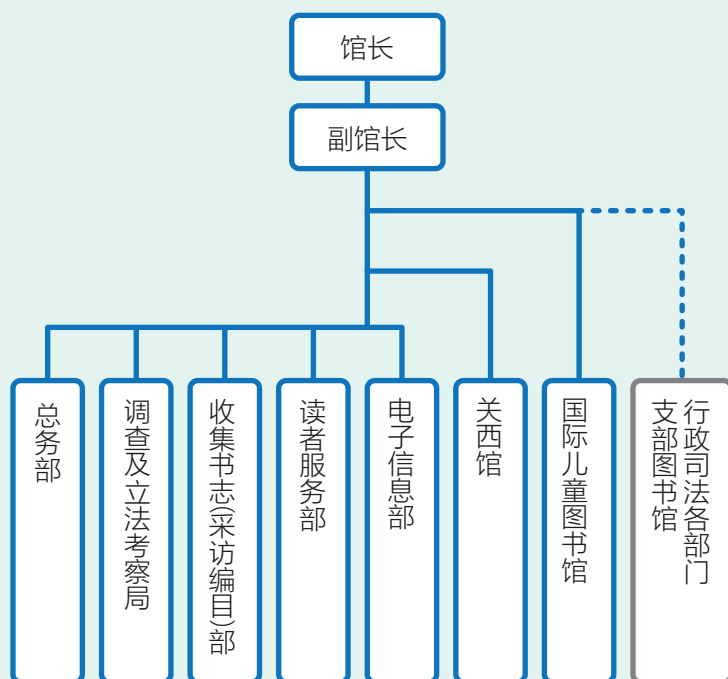
与各种机关的联合协作

沿革

国立国会图书馆的两个前身: 一个是隶属于旧宪法之下帝国议会的贵族院及众议院的各图书馆, 另一个是隶属于文部省的帝国图书馆。国立国会图书馆接管了上述图书馆的大部分藏书, 形成了现有藏书的基础。昭和23 (1948) 年2月, 制定并实施了国立国会图书馆法, 同年6月5日, 国立国会图书馆正式开馆。

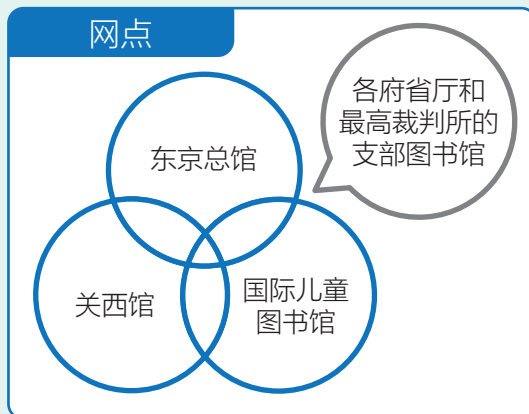
昭和23 (1948) 年	国立国会图书馆开馆, 临时馆址坐落于旧赤坂离宫 (现迎宾馆)
昭和24 (1949) 年	国立图书馆 (原帝国图书馆) 成为国立国会图书馆支部上野图书馆
昭和36 (1961) 年	坐落在永田町的新建馆址第一期工程竣工
昭和43 (1968) 年	永田町新建总馆落成 (即现在的总馆)
昭和61 (1986) 年	永田町新馆开馆 (即现在的新馆)
平成12 (2000) 年	支部上野图书馆经翻修后更名为国际儿童图书馆部分开放
平成14 (2002) 年	国际儿童图书馆全面开馆 关西馆开馆
平成27 (2015) 年	国际儿童图书馆新馆 (彩虹栋) 开始对外服务
令和2 (2020) 年	关西馆书库栋落成

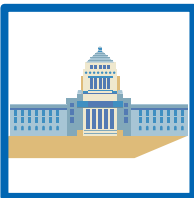
组织结构 国立国会图书馆隶属于立法府即国会。



国立国会图书馆由东京总馆、关西馆、国际儿童图书馆三个设施结成一体发挥职能, 提供服务。

在各府省厅和最高裁判所内部设置支部图书馆组成网点, 联合推动图书馆整体活动。





辅助国会活动

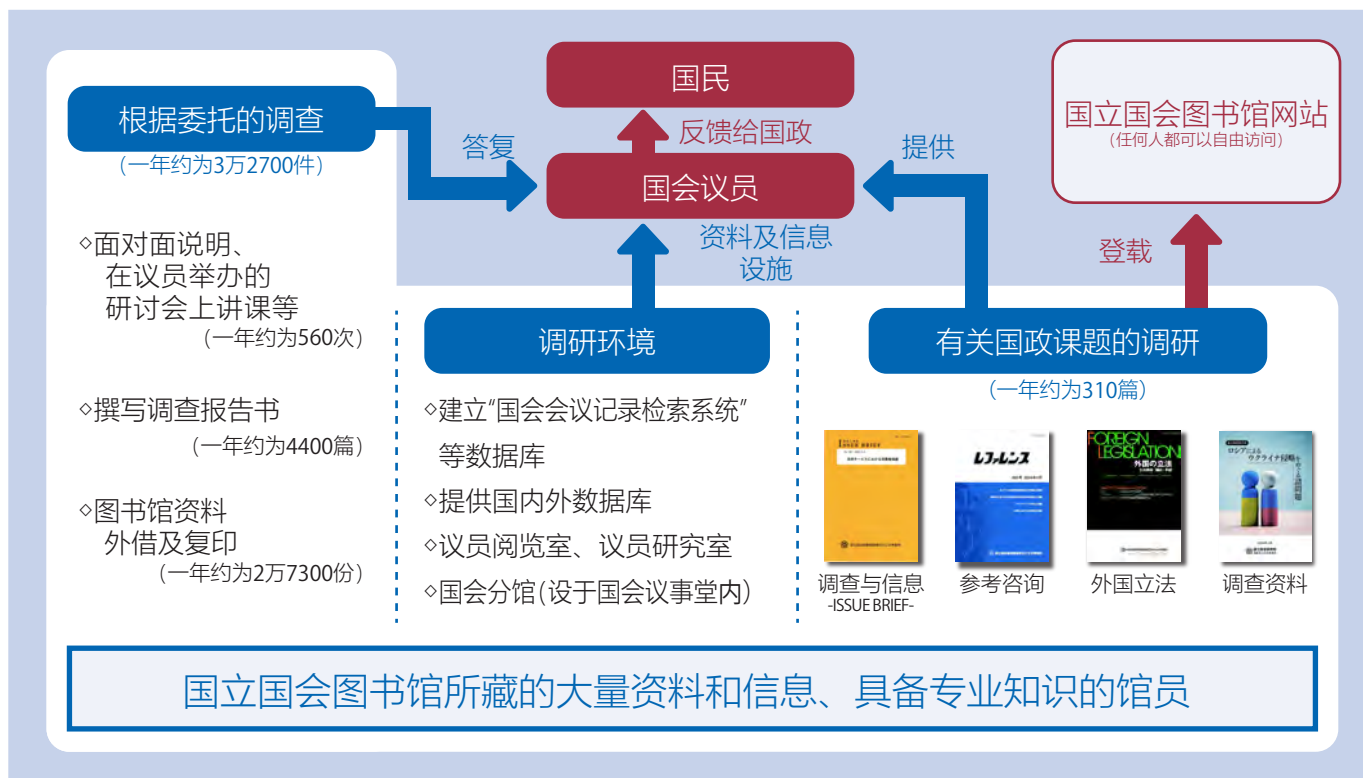
1 国立国会图书馆肩负着基于专业知识的调查研究和丰富的信息提供来协助国会各种活动的重要职能。

根据委托的调查

应国会议员的委托,利用馆藏资料及信息进行调查,调查内容涵盖政治、经济、社会及科学技术等广泛领域。

有关国政课题的调研

将有关国政课题的调研结果汇编发行,除提供给国会议员外,还在国立国会图书馆网站上发布。



2 建立国会会议记录、法令索引信息等数据库。通过线上提供方式为国会与国民牵线搭桥。

可以检索法令废除、法案审议过程等,也可以通过链接查询会议记录及法令、法案的正文。

国会会议记录检索系统
<https://kokkai.ndl.go.jp/>



(与众参两议院秘书处共同构建)

帝国议会会议记录检索系统
<https://teikokugikai-i.ndl.go.jp/>



日本法令索引
<https://hourei.ndl.go.jp/>





资料与信息收集、整理、保管

1 收集资料

国内出版物-呈缴本制度

国立国会图书馆法规定,国内发行的所有出版物(包括缩微胶卷、CD、DVD 和地图等)均有向国立国会图书馆缴送的义务。国立国会图书馆通过该制度广泛收集国内出版物。

外国出版物

通过采购、国际交换、捐赠等形式选择收藏辅助国会活动以及有助于学术调研的资料和有关日本资料。

网站

收集国内网站信息。

•国立国会图书馆网络资料收集保存事业(WARP)

<https://warp.ndl.go.jp/en/>

电子图书和电子期刊

收集民间出版的电子图书和电子期刊。



2 制作并提供书目数据

制作并提供所收集资料的书目数据。
通过国立国会图书馆检索服务功能提供书目数据。

•国立国会图书馆检索

<https://ndlsearch.ndl.go.jp/en/>

可以综合检索国立国会图书馆及其它全国公共图书馆、公文图书馆、博物馆、美术馆、大学、专业图书馆、学术研究机构等提供的资料和数字资源。有关全国书目数据(国立国会图书馆收藏的国内出版物标准书目数据),可以从各种界面下载或通过外部接口(API)获取。



3 保存资料

为了长期保存收集的资料,把它们作为国民共同的文化资产传承给后代,我馆大力推动资料的数字化、破损资料的修复以及保存环境的改善等措施。





信息资源的利用提供

1 无需到馆即可接受服务

提供无论何时何地,任何人都可以享有的全方位服务。

通过互联网

• **国立国会图书馆检索** <https://ndlsearch.ndl.go.jp/en/> (参照p.5)

读者办理注册后无需到馆也可申请复印服务。

• **国立国会图书馆数字特藏** <https://dl.ndl.go.jp/en/>

可以检索、浏览或视听数字资料(包括由于绝版等原因难以获取的资料,但仅限于在日本国内居住的注册读者)。

• **查询导航** <https://ndlsearch.ndl.go.jp/en/rnavi/>

提供调查重点、参考资料及有益的数据库、网站等有助于调查的信息导航服务。



Research Navi

通过就近的图书馆

可以通过公共图书馆或大学图书馆索取国立国会图书馆馆藏资料,申请复印或申请参考咨询。此外还可以通过公共图书馆等利用由于绝版等原因难以获取的数字化资料。

2 来馆时可提供的服务

提供馆藏资料的浏览、复印、国内外数据库利用及参考咨询等各种服务。

3 面向行政和司法服务

为各府省厅及最高裁判所支部图书馆提供资料借阅、复印及参考咨询等服务。

4 面向视障读者等服务

• **Mina检索(国立国会图书馆残障读者资料检索)** <https://mina.ndl.go.jp/en/>

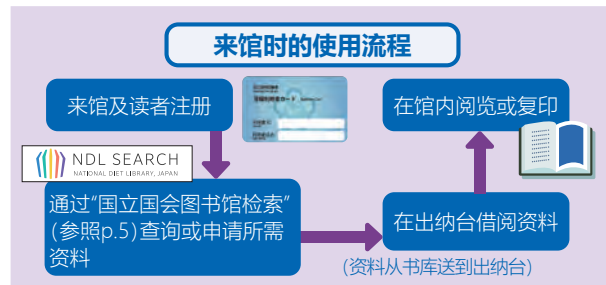
除了可以综合检索面向残障人士汇编资料的数据库之外,还可以下载公共图书馆等制作的DAISY数据和文本数据等。

此外还制作馆藏学术文献的有声图书并通过全国图书馆提供借阅服务。



5 支持儿童读书活动的服务

国际儿童图书馆提供海内外儿童读物的图书馆服务。除了支持有关儿童读物及读书活动以及通过会展等形式介绍儿童读物的魅力外,还通过面向儿童的内容和服务为孩子们提供阅读机会和亲近图书馆的契机。





与各种机关的联合协作

1 与国内图书馆等机构的支持和合作

通过研修和信息传递，支持各种活动和人才培养，旨在国立国会图书馆的信息资源、服务、有关图书馆业务知识经验为国内各类图书馆业务和服务水平的提高做出贡献。

•参考咨询联合数据库 <https://crd.ndl.go.jp/reference/>
数据库共享各种信息，可用于图书馆的参考咨询及个人的调查研究。



2 与国外图书馆及相关机构的合作

通过参与国际图书馆协会和机构联合会 (IFLA) 等国际活动与海外的国立图书馆及相关机构进行互动，致力于解决与图书馆相关的普遍性课题，并推动与拥有共同目标的机构间合作事业。



3 提供对信息资源的综合访问服务

通过互联网数据共享，除了提供针对来自全国图书馆资料（包括数字资源）的整合检索服务（国立国会图书馆检索。参照 p.5）外，还提供东日本大地震记录传承 (Hinagiku)、有关全国文化资源的跨领域检索 (Japan Search) 等各种数据联动平台，旨在提高我国信息资源的综合访问及灵活应用的便利性。



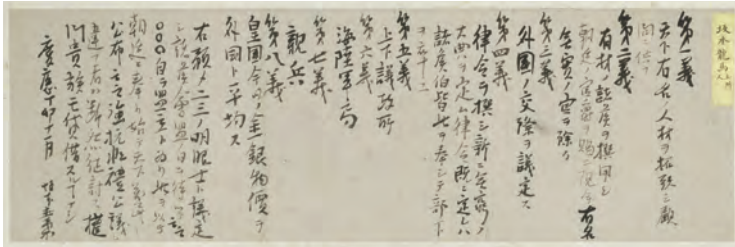


多元化馆藏

附有※字符号的资料可以在国立国会图书馆网站上浏览图片。

宪政资料

该馆藏汇集了近现代日本政治家、官僚、军人等收藏的资料，分别按照前收藏者进行归档，由信件、日记、公务文件、照片、录音资料等多种资料组成。



新政府纲领八策
 (收录于《亡友帖》)※
 庆应3(1867)年11月
【石田英吉関係文書 1-5】
 坂本龙马于大政奉还之后提到有关新国家政治体制方案的亲笔文书。

古籍资料

馆藏贵重书、准贵重书、江户时期之前的日文古籍、清代之前的中文古籍以及荷兰典籍。

竹取物语※

3卷[江户前期][钞本]

【本別 12-3】

这是以平安时代初期的《竹取物语》为题材制作的华丽画卷。



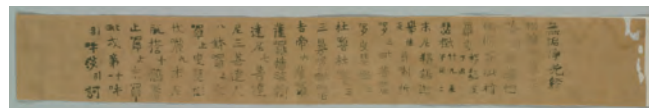
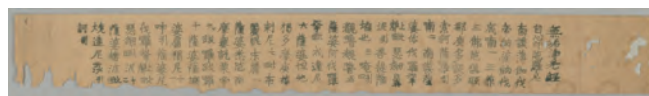
百万塔陀罗尼※

神护景云4(770)年刊

【WA3-1】

这是具有明确制作年代的世界最早的印刷品。

在奈良时代，应称德天皇的要求而制。



日本相关资料

自前帝国图书馆时代起就重点收集在外国发行的有关日本著作及日本作者的著作、以日本为主题的外国期刊等。



亚洲资料

收藏了有关东亚、东南亚、南亚、中亚、中东、北非地区的亚洲语言资料及日语、西文资料。



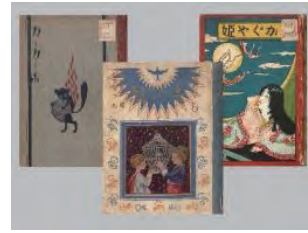
地图资料

收藏了明治时代之后的国内外单张地图及住宅地图册等。



儿童读物

收藏了国内外的儿童图书、儿童期刊及相关资料。



音像资料

收藏了录音资料、视频资料、乐谱、电子资料(CD-ROM等)、脚本等。

录音资料

(黑胶唱片、CD等)

收藏了主要在日本国内出版的黑胶唱片、盒式磁带、CD等。



科学技术相关资料

收藏了技术报告、海外博士论文、学会、协会会议论文、西文会议录、标准、海外专利资料等。



议会、法令、政府部门资料

收藏了国内外议会的会议记录、议案、政府公报、部委公报、各种法令汇编、判例汇编、政府机构发行的资料以及联合国、欧盟等国际机构发行的资料等。



法令全书※

明治5(1872)年
明治22(1889)年刊
【CZ-4-1】

这部法令集将庆应3(1867)年10月之后的法令按月进行了整理汇编，明治5(1872)年的卷宗刊登了太政官布告，规定采用阳历。

报刊资料

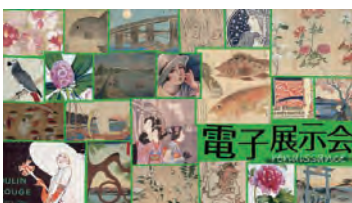
收藏了全国发行的报纸、地方报、行业报、政党机关报、体育报等日文报纸和主流外文报纸。



横滨每日新闻※

第1号
明治3(1870)年12月8日
【WB43-78】

据称是日本最早的日文日报。
发行日期为阴历，相当于阳历1871年1月28日。

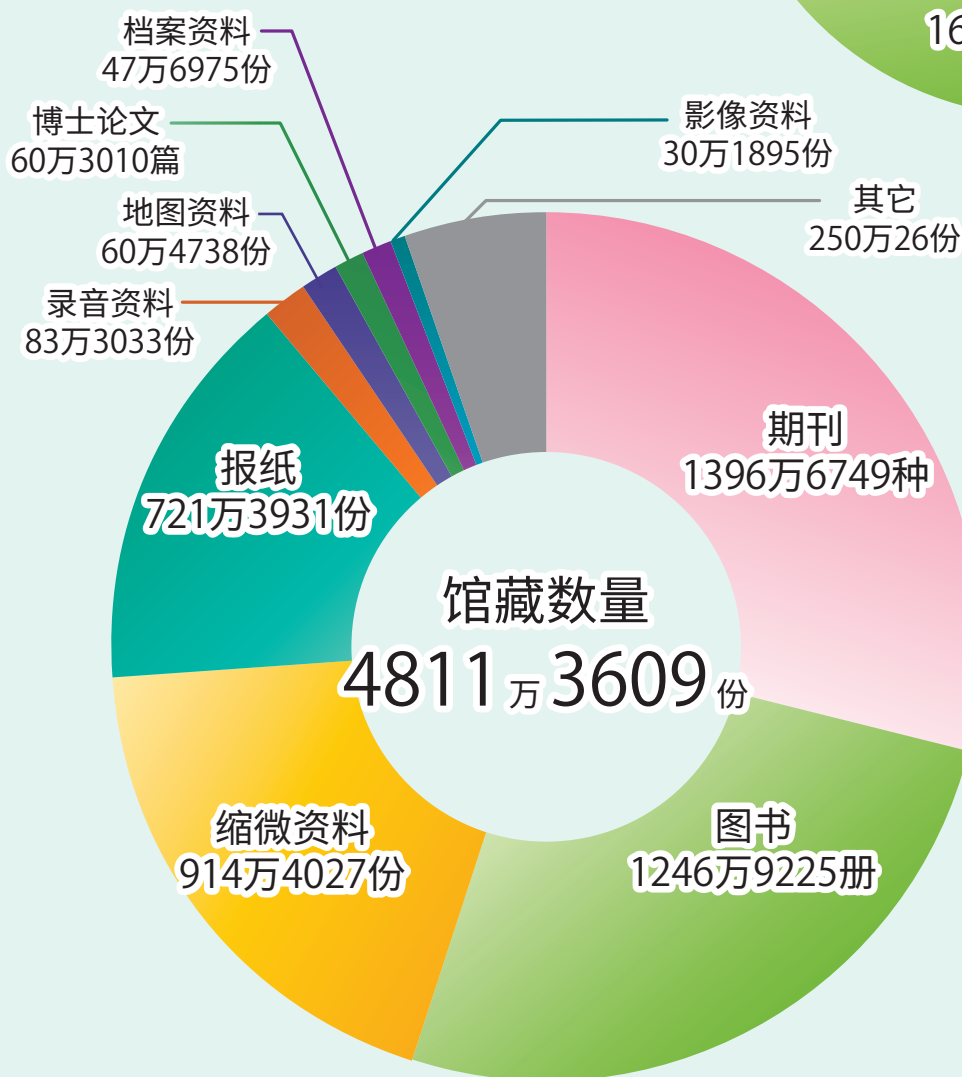
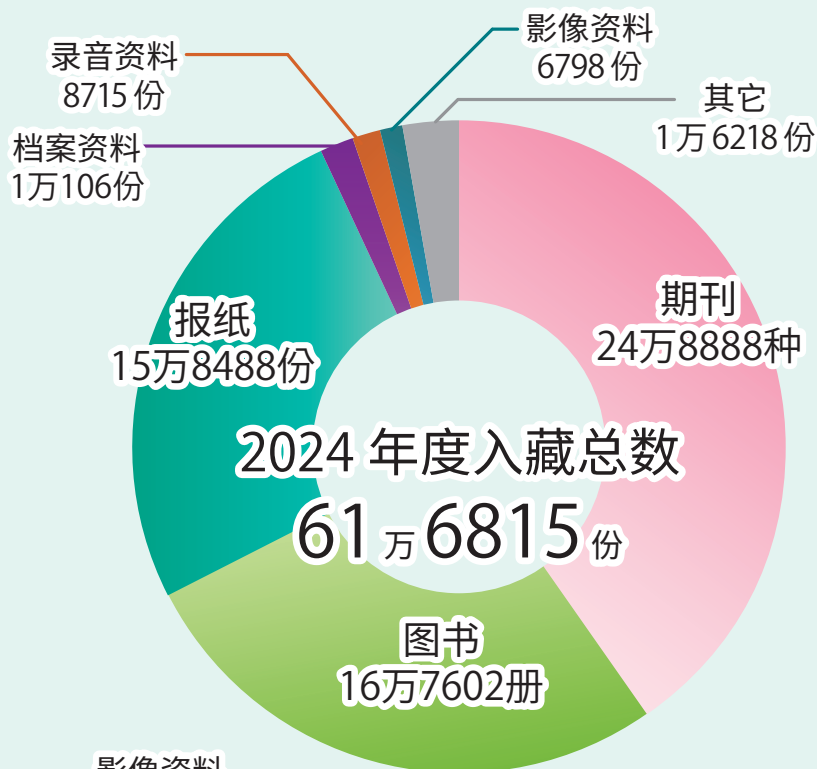


在线展览 https://www.ndl.go.jp/en/d_exhibitions

在线展览的各种资源内容在介绍国立国会图书馆各种馆藏资料时都加以通俗易懂的解说。

用数字看懂国立国会图书馆

2024年度



书目数据制作数量 (年间)

48万1154件

书目数据提供数量 (总计)

2877万5844件

公众服务			电子图书馆服务		
参考咨询处理件数	60万4011	件	网站访问总量	5791万3665	次
阅览数量	172万2239	份	国立国会图书馆数字特藏		
受理到馆复印件数	90万6900	件	提供数据的访问量	4562万3011	次
受理远程复印件数	25万14	件	WARP访问量	8403万1979	次
到馆人数			国立国会图书馆数字特藏提供数据量		
总数	66万9616	人	总数	621万9546	份
东京总馆	45万7444	人	互联网公开	201万3800	份
(日均)	(1651)		面向图书馆及个人用户提供数据传递服务	205万2219	份
关西馆	7万3478	人	限于国立国会图书馆内	215万3527	份
(日均)	(265)		数字化资料提供数量(概数)		
国际儿童图书馆	13万8694	人	总数	约446万	份
(日均)	(492)		互联网公开	约65万	份
为国提供服务			面向图书馆及个人用户提供数据传递服务	约204万	份
委托调查	3万2685	件	限于国立国会图书馆内	约177万	份
撰写论文等	307	篇	电子书籍和电子期刊提供数量(概数)		
为行政及司法提供服务			总数	约160万	册
受理调查及参考咨询件数	341	件	互联网公开	约136万	册
资料借阅量	3033	份	限于国立国会图书馆内	约25万	册
为图书馆提供服务			WARP积累保存数量	27万7921	件
受理参考咨询件数	2861	件			
资料借阅量	1万1439	份			
参与参考咨询联合数据库项目的图书馆数	943	馆			

建筑物及书库(概数)										
	占地面积		总建筑面积		阅览区面积		书库总面积		书库收藏能力	
东京总馆	3.0万	m ²	14.8万	m ²	1.9万	m ²	7.8万	m ²	1200万	册
关西馆	8.3万	m ²	8.4万	m ²	4.3千	m ²	3.9万	m ²	1100万	册
国际儿童图书馆	7.7千	m ²	1.3万	m ²	2.1千	m ²	3.1千	m ²	105万	册

职员(不包含行政及司法各部门支部图书馆职员)	
在编人员(2025年4月)	895 人

预算(概数)		
2025年度原始预算	约204亿2600万	日元
其中资料相关预算	约22亿2700万	日元

东京总馆

〒100-8924 東京都千代田区永田町1-10-1

TEL:+81-3-3581-2331(总机) +81-3-3506-3300(自动语音提示)

<https://www.ndl.go.jp/en>

主要馆藏资料

- 国内图书、期刊、报纸、电子出版物
- 外国图书、报纸
- 议会·法令资料、政府部门及国际机构资料、地图、古籍资料、宪政资料、同盟国占领日本时期相关资料、音乐及音像资料



开馆时间

9时30分~19时(周六为17时)※

休馆日

周日、法定节假日、元旦假期、每月第3个周三(整理图书闭馆日)

服务用户对象

原则上为年满18周岁以上的人士

关西馆

〒619-0287 京都府相乐郡精华町精华台8-1-3

TEL:+81-774-98-1200(总机、自动语音提示)

<https://www.ndl.go.jp/en/kansai>

主要馆藏资料

- 外国期刊、科学技术相关资料、国内博士论文、文部科学省科学研究费补助金研究成果报告书、学术文献录音图书
- 亚洲语言资料、亚洲相关资料



开馆时间

9时30分~18时※

休馆日

周日、法定节假日、元旦假期、每月第3个周三(整理图书闭馆日)

服务用户对象

原则上为年满18周岁以上的人士

国际儿童图书馆

〒110-0007 東京都台東区上野公园12-49

TEL:+81-3-3827-2053(总机) +81-3-3827-2069(自动语音提示)

<https://www.kodomo.go.jp/en>

主要馆藏资料

- 国内外儿童书籍、儿童期刊
- 儿童读物相关资料



开馆时间

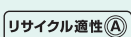
9时30分~17时※

休馆日

周一、法定节假日(5月5日儿童节照常开放)、元旦假期、每月第3个周三(整理图书闭馆日)

服务用户对象

为所有读者提供服务,无年龄限制



この印刷物は、印刷用の紙へリサイクルできます。

※各项服务时间因服务内容(如资料索取、复印等)而异。

2026年3月发行