

국립국회도서관

National Diet Library



국제어린이도서관



도쿄 본관



간사이관

真理がわれらに

국립국회도서관은 국회에 소속하는 일본에서 유일한 국립 도서관입니다.
국회법 제130조의 규정에 근거하여 국립국회도서관법에 따라 설치되었습니다.
"국회의원들의 조사연구에 이바지하기 위해, 별도로 정한 법률에 따라 국회에
국립국회도서관을 둔다." (국회법 130조)

사명과 역할 국립국회도서관의 사명과 역할은 국립국회도서관법에 정해져 있습니다.

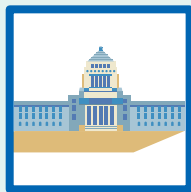
사명

"진리가 우리를 자유케 한다는 확신에 입각하여, 헌법이 선약하는 일본의 민주화와 세계
평화에 기여할 것을 사명으로 삼고, 이에 설립된다."
(국립국회도서관법 전문)

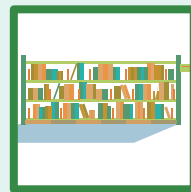
역할

"도서 및 기타 도서관 자료를 수집하여 국회의원들의 직무수행에 이바지함과 더불어
행정 및 사법 각 부서, 그리고 일본 국민들에게 이 법률에 규정한 도서관 서비스를
제공할 것을 목적으로 한다."
(국립국회도서관법 제2조)

기본 역할 국립국회도서관에는 네 가지의 기본 역할이 있습니다.



국회 활동의 보좌



자료 및 정보의 수집·정리·보존



정보 자원의 이용 제공



각종 기관과의 연계 협력

연혁

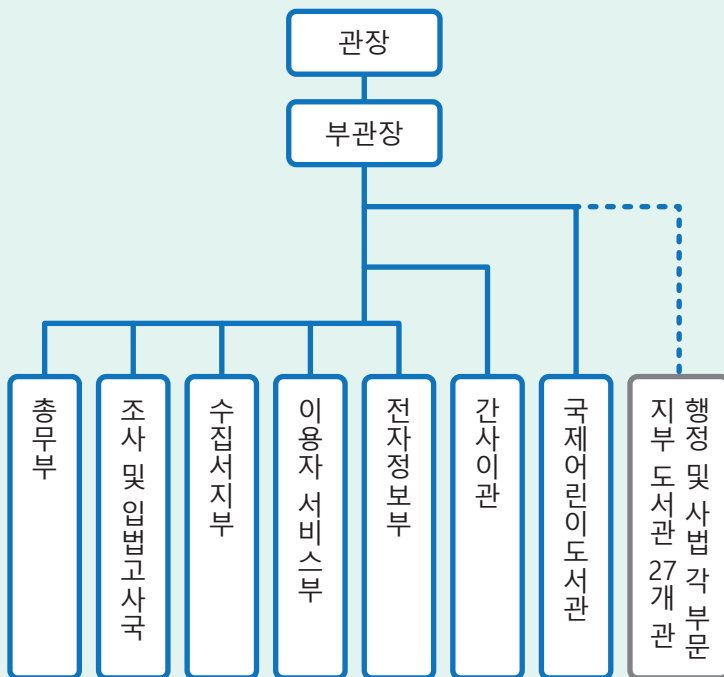
국립국회도서관에는 두 가지 원류가 있습니다. 하나는 구 헌법하 제국의회에 속해 있던 귀족원과 중의원의 각 도서관이고, 또 하나는 문부성에 소속되어 있던 제국도서관입니다. 이 도서관들의 거의 모든 장서를 국립국회도서관이 인수하여 현재 장서의 기초로 삼았습니다.

1948년 2월 국립국회도서관법이 제정 및 시행되어 같은 해 6월 5일 국립국회도서관이 개관했습니다.

1948년	구 아카사카이궁(현 영빈관)을 가청사로 삼아 국립국회도서관 개관
1949년	국립도서관(구 제국도서관)은 국립국회도서관 지부 우에노 도서관이 됨.
1961년	나가타초의 현 청사 제 일기 공사 준공
1968년	나가타초 현 청사의 본관 완성
1986년	나가타초 현 청사의 신관 개관
2000년	지부 우에노 도서관을 개축한 국제어린이도서관 일부 개관
2002년	국제어린이도서관 전면 개관 간사이관 개관
2015년	국제어린이도서관 신관(아치동)에서 이용 서비스 개시
2020년	간사이관 서고동 완성

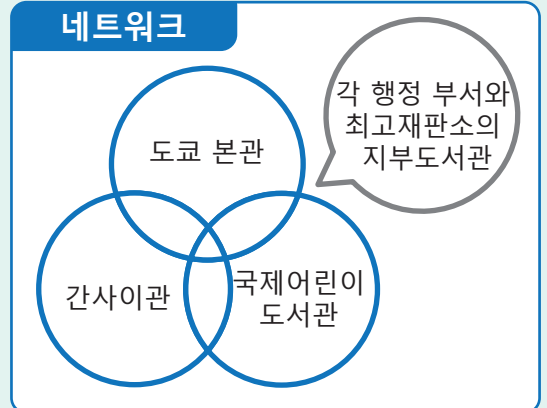
조직

국립국회도서관은 입법부인 국회에 속합니다.



국립국회도서관은 도쿄 본관, 간사이관, 국제어린이도서관의 세 군데 시설이 일체화하여 맡은 바 역할을 수행합니다. 또한 정부의 각 부처들과 최고재판소에 27개 지부 도서관을 설치하여 네트워크를 형성하고 도서관 활동 전반에 걸쳐 연계합니다.

네트워크





국회 활동의 보좌

1

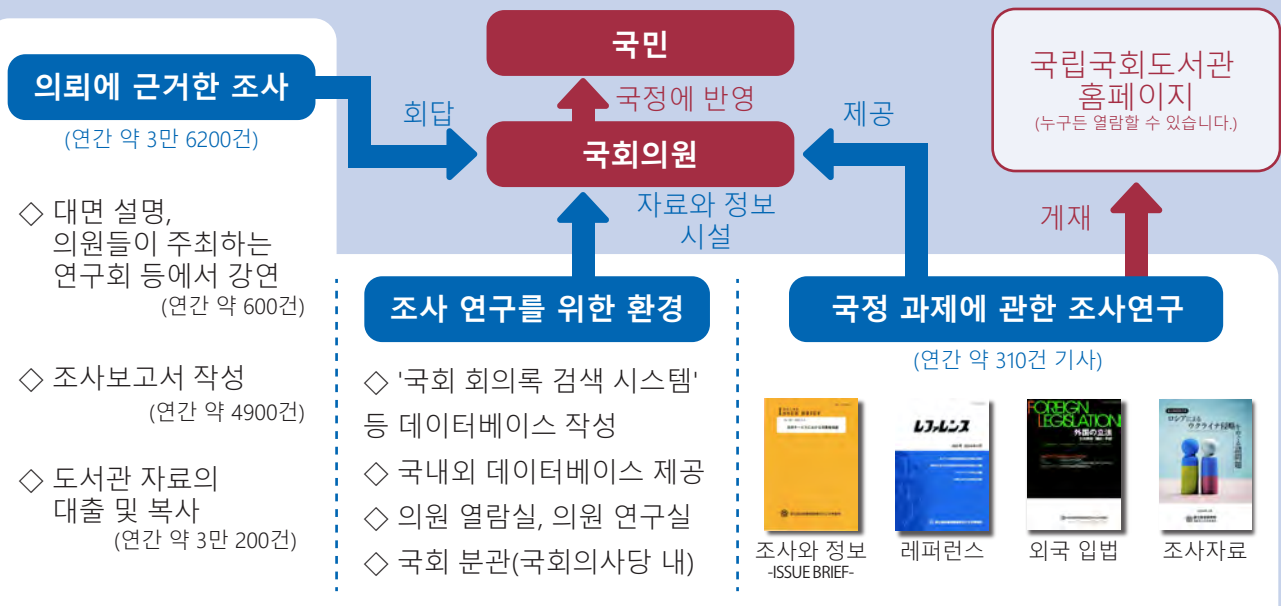
국립국회도서관은 전문적 지식에 기반한 조사나 풍부한 정보자원의 제공을 통해 국회 활동을 지원하는 중요한 역할을 담당하고 있습니다.

의회에 근거한 조사

국회의원들의 의뢰를 받아 소장 자료나 정보 등을 활용하여 조사합니다. 조사 내용은 정치, 경제, 사회, 과학기술 등 다방면에 걸쳐 있습니다.

국정과제에 관한 조사 연구

국정과제에 관한 조사 연구 결과를 간행물로 정리하여 국회(의원들)에 제공하고 있으며, 국립국회도서관 홈페이지를 통해서도 공개하고 있습니다.



국립국회도서관이 소장한 방대한 자료와 정보, 전문지식을 갖춘 직원들

2

국회 회의록과 법령 색인 정보 데이터베이스를 구축하고 있습니다. 인터넷을 통해 제공함으로써 국회와 국민을 연결합니다.

개정 및 폐지된 법령, 법안 등의 심의 경과를 검색할 수 있습니다. 링크를 통해 회의록과 법령, 법안 본문도 확인할 수 있습니다.

국회회의록 검색 시스템
<https://kokkai.ndl.go.jp/>



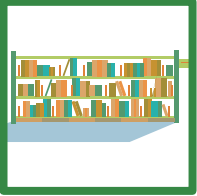
(중/참 양의원 사무국과 공동으로 구축)

제국의회 회의록 검색 시스템
<https://teikokugikai-i.ndl.go.jp/>



일본 법령 색인
<https://hourei.ndl.go.jp/>





자료 및 정보의 수집·정리·보존

1 자료 수집

국내 출판물 - 납본제도

국립국회도서관법에 따라, 출판업자들은 일본 국내에서 발행한 모든 출판물(마이크로필름, CD, DVD, 지도 등 포함)을 국립국회도서관에 납부해야 할 의무가 있습니다.

이 제도에 근거하여 국내 출판물들을 광범위하게 수집하고 있습니다.

외국 출판물

구입과 국제교환 및 기증을 통해, 국회 활동 보좌나 학술적인 조사와 연구에 도움이 되는 자료들, 일본 관련 자료 등을 선택적으로 수집하고 있습니다.

웹사이트

국내 웹사이트를 수집하고 있습니다.

- 국립국회도서관 인터넷 자료 수집 보존 사업 (WARP)
https://warp.da.ndl.go.jp/?_lang=en



전자책 및 전자잡지

민간에서 출판된 전자책과 전자잡지 등도 수집합니다.

2 서지 데이터 작성과 제공

수집한 자료의 서지 데이터를 작성하여 제공하고 있습니다. 서지 데이터는 국립국회도서관 서치를 통해 제공하고 있습니다.

• 국립국회도서관 서치

<https://ndlsearch.ndl.go.jp/en/>

국립국회도서관이 소장한 자료들이나 디지털 콘텐츠뿐만 아니라 전국의 공공, 대학 및 전문도서관, 학술연구기관 등이 제공하는 자료들과 디지털 콘텐츠를 통합적으로 검색할 수 있습니다.

전국서지데이터(국립국회도서관이 수집한 국내 출판물의 표준적인 서지데이터)를 각종 화면에서 다운로드 및 외부 제공 인터페이스(API)로 취득할 수 있습니다.



3 자료 보존

수집한 자료를 오래도록 보존하여 국민 공유의 문화적 자산으로 후세에 전승하기 위해, 자료의 디지털화, 파손 자료 보수, 보존 환경 정비 등에 힘쓰고 있습니다.





정보 자원의 이용 제공

1 방문하지 않아도 이용할 수 있는 서비스

누구나, 어디서나, 언제든지 이용할 수 있는 서비스를 마련했습니다.

인터넷으로

- **국립국회도서관 서치** <https://ndlsearch.ndl.go.jp/en/> (p.5 참조)
이용자 등록을 하면 도서관에 방문하지 않아도 복사 서비스를 이용할 수 있습니다.
- **국립국회도서관 디지털 컬렉션** <https://dl.ndl.go.jp/en/>
디지털 자료의 검색, 열람 혹은 시청을 할 수 있습니다(절판 등으로 인해 입수하기 어려운 자료들의 이용은 일본 국내 거주 등록 이용자에 한합니다).
- **리서치 내비** <https://ndlsearch.ndl.go.jp/en/rnavi>
조사의 요점이나 참고가 되는 자료, 유익한 데이터베이스나 웹사이트 등, 조사에 도움이 되는 정보를 안내합니다.



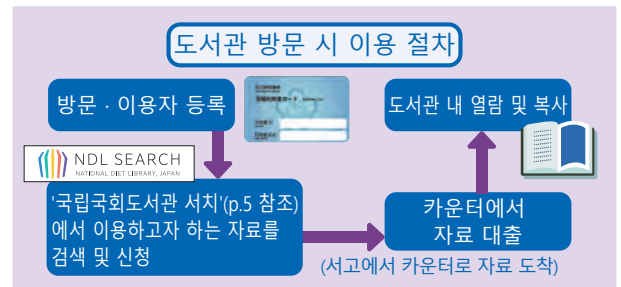
Research Navi

가까운 도서관에서

공공도서관이나 대학도서관을 통한 국립국회도서관의 소장자료 주문과 복사 신청이 가능하고, 자료에 관한 문의(레퍼런스 신청)를 할 수 있습니다. 또한, 디지털화된 자료 중 절판 등의 이유로 구하기 어려운 자료들도 공공도서관 등에서 이용할 수 있습니다.

2 도서관 내에서 이용할 수 있는 서비스

소장자료 열람과 복사, 국내외 데이터베이스 제공, 레퍼런스 등 각종 서비스를 이용할 수 있습니다.



3 행정 및 사법에 대한 서비스

각 부성청 및 최고재판소 지부 도서관을 대상으로 자료 대출, 복사, 레퍼런스 등의 서비스를 제공하고 있습니다.

4 시각장애인 등을 대상으로 하는 서비스

- **미나 서치 (국립국회도서관 장애인용 자료검색)** <https://mina.ndl.go.jp/en/>
장애인용 자료들을 수록한 데이터베이스를 통합적으로 검색할 수 있으며 공공도서관 등이 제작한 DAISY 데이터, 텍스트 데이터 등을 다운로드할 수 있습니다.

또한, 소장하고 있는 학술문헌을 녹음도서로 제작하여 전국 도서관 통해 대여하고 있습니다.



5 어린이 독서활동 지원 서비스

국제어린이도서관에서 국내외 아동서를 통한 도서관 서비스를 제공합니다. 아동서 및 어린이 독서 관련 활동 지원, 전시회 개최 등으로 아동서가 가진 매력을 소개하고, 어린이를 위한 콘텐츠나 서비스를 통해 어린이들이 독서나 도서관을 친숙하게 접할 수 있는 계기를 제공합니다.



각종 기관과의 연계 협력

1 국내 도서관 등에 대한 지원과 협력

국립국회도서관의 정보자원과 서비스, 도서관 업무에 관한 지식 및 경험이 국내 각종 도서관들의 업무나 서비스 향상에 도움이 될 수 있도록 연수 및 정보발신을 통해 해당 활동과 인재육성을 지원합니다.

- 레퍼런스 협동 데이터베이스 <https://crd.ndl.go.jp/reference/>
도서관에서의 레퍼런스나 개인적인 조사 연구에 활용할 수 있도록 각종 정보를 공유하는 데이터베이스입니다.



2 해외 도서관 · 유관기관 등과의 협력

국제도서관연맹(IFLA)과 같은 국제적인 활동에 참여하는 등, 이를 통해 해외 국립도서관이나 유관기관들과 교류하며 도서관에 관한 보편적인 과제 해결에 힘쓰는 한편, 공통된 목적을 가진 기관들과 협력 및 연계 사업을 추진하고 있습니다.



3 정보자원에 대한 종합적인 접근성 제공

인터넷을 통한 데이터 연계로 전국의 도서관 등이 제공하는 자료(디지털 콘텐츠 포함)들을 통합적으로 검색할 수 있는 서비스(국립국회도서관 서치, p.5 참조) 뿐만 아니라, 동일본 대지진 기록의 계승(히나기쿠)이나 전국의 문화자원에 관한 분야 횡단적인 검색(재팬 서치) 등, 다양한 데이터 연계 플랫폼을 제공하여 국내 정보자원에 대한 종합적인 접근과 활용의 편의성 향상을 도모하고 있습니다.



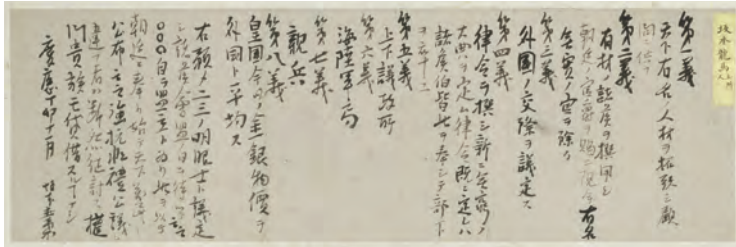


다양한 소장 컬렉션

※표시된 자료는 국립국회도서관 홈페이지에서 이미지를 보실 수 있습니다.

현정자료

근현대의 일본 정치인, 관료, 군인 등이 소장하고 있던 자료들을 수집하여 원래 소장자별로 정리한 컬렉션입니다. 편지, 일기, 집무자료, 사진, 녹음자료 등 다양한 자료로 구성되어 있습니다.



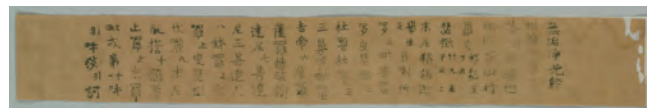
신정부강령 팔책
 ('망우첩' 중)※
 게이오 3 (1867) 년 11 월
【石田英吉關係文書 1-5】
 사카모토 료마가 대정봉환 후 새로운 국가의 정체안을 제시한 자필 문서입니다.

고전적 자료

귀중서 및 준귀중서, 에도시대 이전의 일본 고서, 청대 이전의 한서, 난서(蘭書) 등을 소장하고 있습니다.

다케토리모노가타리※
 3권[에도 전기][사본]
【本別 12-3】

헤이안 시대 초기에 성립된 '다케토리모노가타리'를 호화로운 그림 두루마리로 만든 것입니다.



백만탑다라니※
 진고케이운(770)년 간행
【WA3-1】
 제작 연대가 분명한 세계에서 가장 오래된 인쇄물입니다. 나라 시대에 쇼토쿠 천황의 발원으로 만들어졌습니다.

일본 관계 자료

외국에서 출판된 일본에 관한 저작 및 일본인의 저작, 일본을 주제로 한 외국의 잡지 등을 구 제국도서관 시절부터 중점적으로 수집하고 있습니다.



아시아 자료

동아시아, 동남아시아, 남아시아, 중앙아시아, 중동, 북아프리카 지역에 관한 아시아 언어 자료 및 일어, 서양언어 자료들을 소장하고 있습니다.



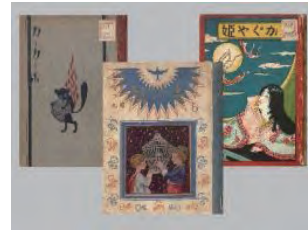
지도 자료

메이지 이후의 국내외 한 장짜리 지도와 주택지도 등을 소장하고 있습니다.



아 동 서

국내외 아동 도서와 아동 잡지 및 관련 자료들을 소장하고 있습니다.



음악 영상 자료

녹음자료, 영상자료, 악보, 전자자료(CD-ROM 등), 대본 등을 소장하고 있습니다.

과학기술 관계 자료

테크니컬 리포트, 해외 박사학위 논문, 학협회 자료, 외국어 회의록, 규격, 해외 특허 자료 등을 소장하고 있습니다.

녹음 자료

(레코드, CD 등)

주로 일본에서 출판된 레코드, 카세트 테이프, CD 등을 소장하고 있습니다.



의회 · 법령 · 관청 자료

국내외 의회 의사록과 의안, 관보, 부처 공보, 각종 법령집, 판례집, 관공서 간행물, 국제연합이나 유럽연합 등 국제기관 간행자료 등을 소장하고 있습니다.

신문 자료

전국지, 지방지, 업계지, 정당지, 스포츠지 등 일본어 신문과 주요 외국어 신문들을 소장하고 있습니다.



법령전서※

메이지 5(1872)년
메이지 22(1889)년 간행
【CZ-4-1】
게이오 3(1867)년 10월 이후의
법령을 월별로 정리하여 편집한
법령집입니다. 메이지5(1872)년
권에는 양력 채용을 규정한
태정관 포고가 실려
있습니다.



요코하마 마이니치 신문※

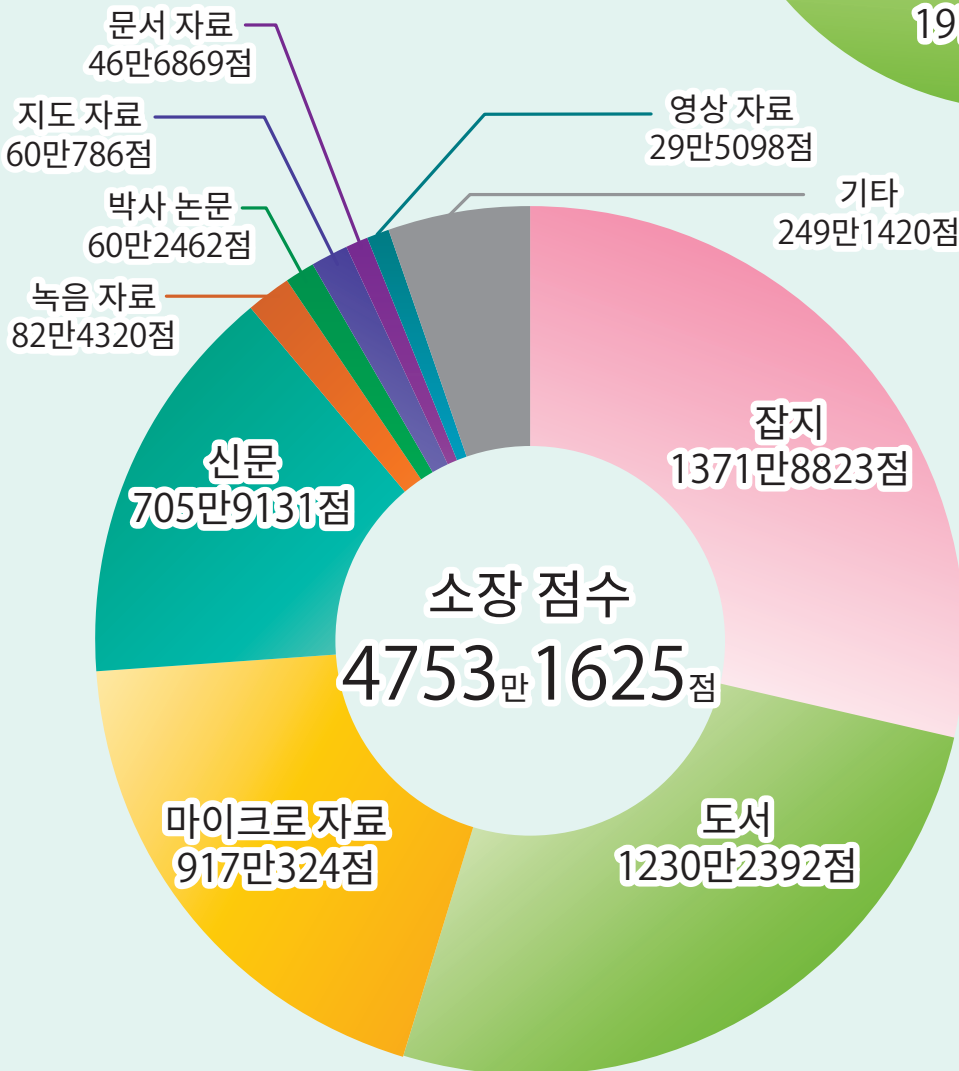
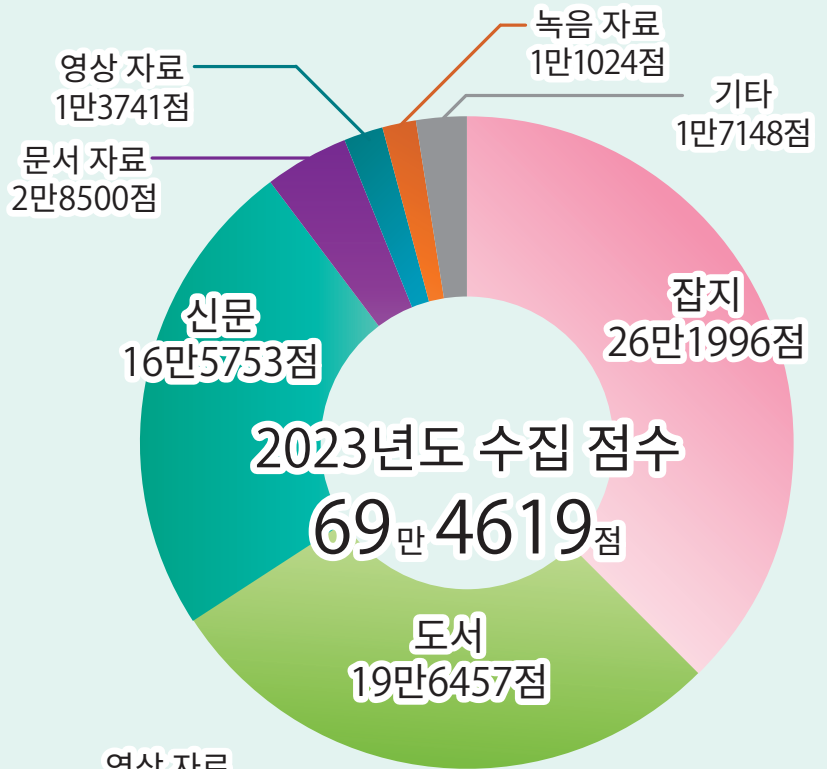
제1호
메이지 3(1870)년 12월 8일
【WB43-78】
일본 최초의 '일간 일어 신문'
으로 알려진 신문입니다.
발행일은 음력이며, 양력으로는
<1871년 1월 28일>에
해당합니다.



전자 전시회 https://www.ndl.go.jp/en/d_exhibitions/index.html
전자전시회의 각 콘텐츠에서는 국립국회도서관이 소장한 다채로운 자료들에 대해 알기 쉬운 해설을 곁들여 소개합니다.

숫자로 보는 국립국회도서관

2023년도



서지 데이터 작성 건수(연간)

53만 3743건

서지 데이터 제공 건수(총합계)

2810만 1566건

대국민 서비스			전자도서관 서비스		
레퍼런스 처리 건수	54만8207	건	홈페이지 총 접속 건수	4614만8607	건
열람 접수	177만7120	점	국립국회도서관 디지털컬렉션		
내관 복사 처리 건수	95만2547	건	제공 데이터 접속 건수	3814만483	건
원격 복사 처리 건수	25만5806	건	WARP 접속 건수	4329만4113	건
도서관 방문자			국립국회도서관 디지털컬렉션 제공 데이터 건수		
총수	61만422	명	총수	557만8623	점
도쿄 본관	41만3407	명	인터넷 공개	191만9280	점
(하루 평균)	(1476)		도서관·개인 송신 대상	180만3834	점
간사이관	6만6576	명	국립국회도서관내 한정	185만5509	점
(하루 평균)	(239)		디지털화 자료 제공수(어림수)		
국제어린이도서관	13만439	명	총수	약390만	점
(하루 평균)	(456)		인터넷 공개	약62만	점
대국회 서비스			도서관·개인 송신 대상	약179만	점
의회에 근거한 조사	3만6233	건	국립국회도서관내 한정	약149만	점
논문 등 집필	307	건	전자책·전자잡지 제공수(어림수)		
행정·사법에 대한 서비스			총수	약153만	점
조사·레퍼런스 처리 건수	401	건	인터넷 공개	약129만	점
대출 자료수	3344	점	국립국회도서관내 한정	약24만	점
도서관에 대한 서비스			WARP 누적 보존 건수		
레퍼런스 처리 건수	3527	건		25만6771	건
대출 자료수	1만2063	점			
레퍼런스 협동 데이터베이스 사업 참여관수	925	관			

건물·서고(어림수)									
	부지 면적		건물 연면적		열람공간 면적		서고 연면적		서고 수장능력
도쿄 본관	3.0만	m ²	14.8만	m ²	1.9만	m ²	7.8만	m ²	1200만 권
간사이관	8.3만	m ²	8.4만	m ²	4.3천	m ²	3.9만	m ²	1100만 권
국제어린이도서관	7.7천	m ²	1.3만	m ²	2.1천	m ²	3.1천	m ²	105만 권

직원(행정·사법 각 부문 지부도서관 직원은 제외함.)		
정원(2024년 4월 기준)	895	명

예산(어림수)		
2024년도 당초예산	약202억100만	엔
그 중 자료 관련 예산	약22억2200만	엔

도쿄 본관

1-10-1 Nagatacho, Chiyoda-ku, Tokyo 100-8924, Japan
Phone: +81-3-3581-2331 (대표) +81-3-3506-3300 (자동 음성안내)

<https://www.ndl.go.jp/ko/index.html>

주요 소장자료

- 국내 도서, 잡지, 신문, 전자출판물
- 외국 도서, 신문
- 의회·법령자료, 관청·국제기관 자료, 지도, 고전적 자료, 헌정 자료, 일본 점령관계 자료, 음악·영상 자료



개관시간

9시 30분 - 19시(토요일은 17시)※

휴관일

일요일, 공휴일, 연말 연초, 매월 셋째 수요일(자료정리 휴관일)

이용할 수 있는 분

원칙적으로 만 18세 이상인 분

간사이관

8-1-3 Seikadai, Seika-cho, Soraku-gun, Kyoto, 619-0287, Japan
Phone: +81-774-98-1200 (대표, 자동 음성안내)

<https://www.ndl.go.jp/ko/service/kansai/index.html>

주요 소장자료

- 외국 잡지, 과학기술 관계 자료, 국내 박사논문, 문부과학성 과학연구비보조금 연구성과 보고서, 학술문헌 녹음도서
- 아시아 언어 자료, 아시아 관계 자료



개관 시간

9시 30분 - 18시※

휴관일

일요일, 공휴일, 연말 연초, 매월 셋째 수요일(자료정리 휴관일)

이용할 수 있는 분

원칙적으로 만 18세 이상인 분

국제어린이도서관

12-49 Ueno Park, Taito-ku, Tokyo 110-0007, Japan
Phone: +81-3-3827-2053 (대표) +81-3-3827-2069 (자동 음성안내)

<https://www.kodomo.go.jp/hangul/index.html>

주요 소장자료

- 국내외 아동서 및 아동잡지
- 아동서 관련 자료

개관 시간

9시 30분 - 17시※

휴관일

월요일, 공휴일(5월 5일 어린이날은 개관), 연말 연초, 매월 셋째 수요일(자료정리 휴관일)

이용할 수 있는 분

연령에 상관없이 누구나 이용할 수 있습니다.

