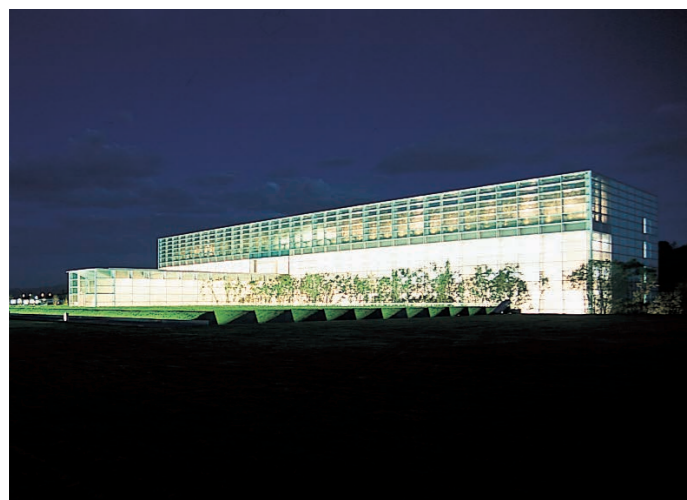


馆内指南

■ 读者对象：原则上可接待年满 18 周岁以上的读者
※若未满 18 周岁的读者希望愿意阅读关西馆和东京总馆的馆藏资料，请跟我们联络。详情请参见我馆网页。

■ 资料借阅：仅限于馆内（不可携带出馆）



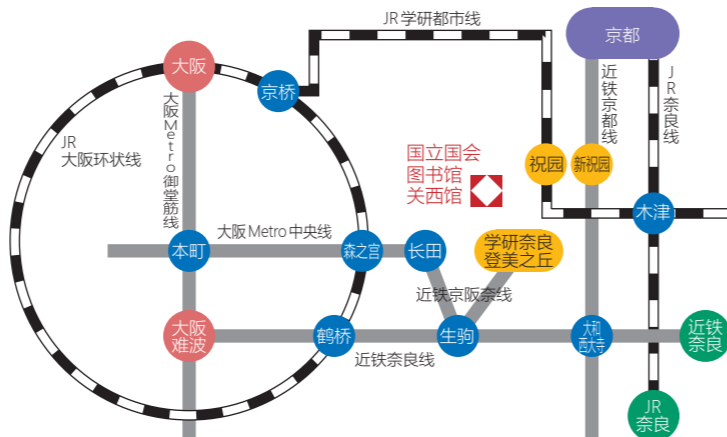
■ 借阅时间

开馆时间	9:30 ~ 18:00	
阅览服务	阅览时间	9:30 ~ 18:00
	书库资料阅览申请（仅限于注册读者）	10:00 ~ 17:15
	东京总馆资料的调借申请（仅限于注册读者）	9:30 ~ 17:30
复印服务	当日复印申请	9:30 ~ 17:00
	数字资料复印申请（包含缩微资料复印）	9:30 ~ 17:00
	自助复印申请	9:30 ~ 17:30
	日后复印申请（仅限于注册读者）	10:00 ~ 17:45
参考咨询	9:30 ~ 18:00	
读者注册申请	9:30 ~ 18:00	

■ 休馆日：周日、节假日、年终年初、
每月第三个星期三（资料整理休馆日）

另外，在发生灾害等紧急情况时，有可能会临时闭馆。
此时，会通过国立国会图书馆主页等进行通知。

交通指南图



■ 公共交通指南

- 从近铁京都线“新祝园站”、JR 学研都市线“祝园站”换乘奈良交通公交 36 路系统“光台环线”，或 56、58、59 路系统开往“学研奈良登美之丘站”，或 46 路系统开往“光台三丁目”，或 47 路系统开往“ATR”，到“国立国会图书馆”公交站下车
- 从近铁京阪奈线“学研奈良登美之丘站”换乘奈良交通公交 56、59 路系统开往“祝园站”，到“国立国会图书馆”公交站下车

■ 停车场：约可停 200 辆车（免费）

国立国会图书馆关西馆

地址：京都府相乐郡精华町精华台 8-1-3
邮编：619-0287
电话：0774-98-1200（总机 自动声音引导）
■ 网址 <https://www.ndl.go.jp/zh/service/kansai/index.html>



2024 年 3 月发行
国立国会図書館
National Diet Library, Japan

リサイクル適性 (A)
この印刷物は、印刷用の紙へリサイクルできます。



国立国会図書館 关西馆

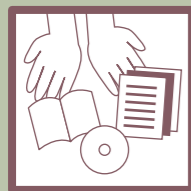
Kansai-kan of the National Diet Library



设立关西馆的目的 大型资料库兼适应高度信息化社会的图书馆服务基地。

为了长期确保空间,满足高度信息化社会中资料、信息相关需求,并以作为近畿地区的大规模调研图书馆发挥其职能为目的,2002年4月在跨京都、大阪、奈良的关西文化学术研究城(京阪奈学研城)内设立了关西馆,并于同年10月开馆。

关西馆的基本职能 国立国会图书馆关西馆有三个基本职能。



提供资料



图书馆合作事业



数字图书馆事业



自助餐厅

我们出售咖喱饭、盖饭等。
营业时间: 从11:00到13:30

综合阅览室

分类开架具有代表性的基本图书、参考图书、词典、统计资料等。

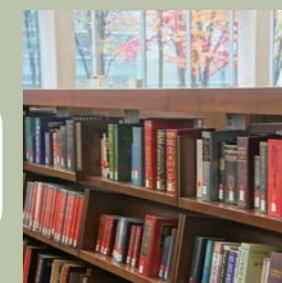
亚洲信息室

开架亚洲语言的参考资料和期刊等。

阅览室



综合咨询服务台
亚洲咨询服务台



关于国立国会图书馆

国立国会图书馆是日本唯一隶属于国会的国立图书馆。根据《国会法》第130条的规定,遵循《国立国会图书馆法》而成立。“为了便于议员开展调查研究,国会根据相关法律,设置国立国会图书馆”

(国会法第130条)

使命

“秉持真理让我们自由的信念,以肩负为宪法誓约的日本民主以及世界和平作出贡献为使命,在此设立。”

(国立国会图书馆法 序言)

职能

“以采集书籍以及其他图书馆文献,在保障国会议员完成任务的同时,为行政与司法各部门以及日本国民,提供本法律所规定的图书馆服务为目的。”

(国立国会图书馆法 第2条)

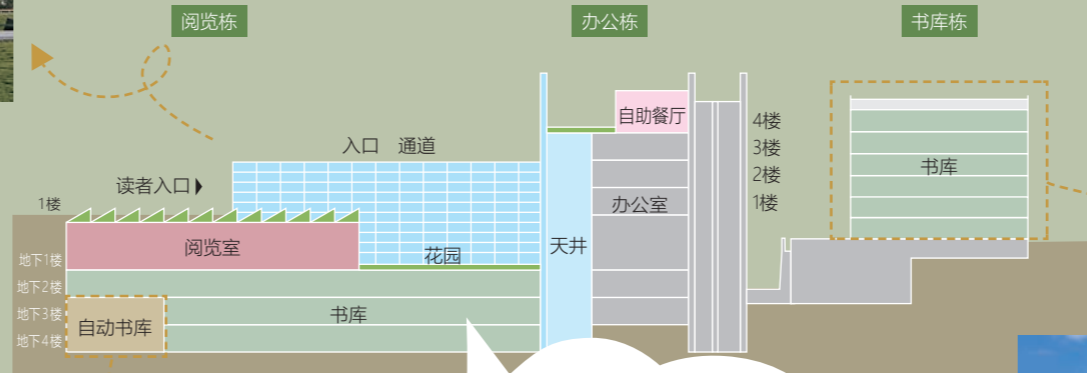
协助国会各种活动

采集、整理、保存资料和信息

提供馆藏资源的利用

与相关机构的携手合作

网络



关西馆的书库

①阅览栋地下2楼-地下4楼
②书库栋

关西馆馆藏资料数量 约1,900万件

书库内的环境

温度: 22摄氏度左右
湿度: 55%左右



关西馆主要馆藏资料

- 外国期刊、重要国内期刊、科技资料、国内博士论文、文部科学省科研费报告书、学术文献录音图书
- 在国内外发行的工具书、基本图书、书目·目录、政府机关的出版物等
- 亚洲语言资料、有关亚洲的资料

东京总馆主要馆藏资料

- 根据法定呈缴本制度收集的国内图书、期刊、报纸、电子出版物
- 外国图书、外国报纸
- 特藏专藏:
议会·法令资料、政府机关和国际机关资料、古籍资料、宪政资料、联合国占领日本时期相关资料、地图资料、音视频资料

书库栋





提供资料

1 馆内服务



阅览室的面积
约4,500㎡
(100米×45米)

约360
个座位

亚洲信息室
约3万册

综合阅览室
约9万册

阅览室

综合咨询服务台
亚洲咨询服务台

提供

申请阅览

书库 约1,900万件

阅览栋
地下2楼 - 地下4楼

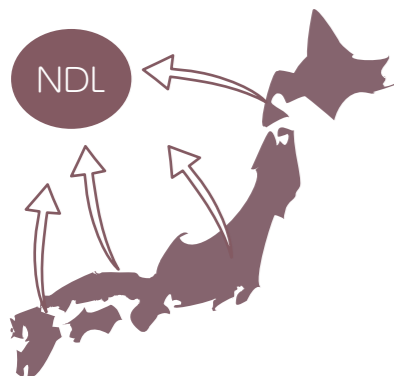
+

书库栋

- 开架资料及数字资源的利用
- 馆藏资料的复印
- 研究室、共同研究室的利用
- 参考咨询服务
文献的查阅方法、各种资料的指南以及有关机构的介绍等
- 书库内资料的利用及预约阅览
(需要读者注册)
- 调借东京总馆及国际儿童图书馆的馆藏资料
(需要读者注册)

原则上，年满18周岁以上者均可借阅关西馆内的资料。办理注册用户申请时，需出示证明住址、姓名、出生年月日的证件（驾驶证、保险证等）。

2 远程服务



国立国会图书馆为读者提供远程利用服务，受理在馆外利用国立国会图书馆馆藏资料的申请。读者可以通过附近的公共图书馆等申请我馆资料的馆际出借服务及文献复印服务。在读者注册手续完成后，复印服务还可以在NDL Search（国立国会图书馆检索）上申请。



国立国会図書館サーチ
NDL SEARCH



图书馆合作事业

国立国会图书馆的业务由东京总馆、关西馆、国际儿童图书馆分担进行，合作开展。东京总馆制定图书馆合作方针，负责国际合作（除文献提供服务等）的窗口。关西馆开展图书馆合作（联合目录网络、参考咨询合作数据库、图书馆以及图书馆信息学调研、进修交流、残疾人图书馆合作、ISIL（图书馆及相关机关使用的国际标准图书馆标识）的提供以及管理），负责文献提供服务的窗口。国际儿童图书馆还积极与从事儿童服务的相关机关、学校图书馆等开展业务合作。国立国会图书馆三个设施融为一体发挥作用，尽力进一步充实图书馆合作事业。

1 合作网络

通过互联网进行规划、运营联合目录网络和参考咨询合作数据库等，由此来推动图书馆合作事业的发展。数据库也对一般读者开放。



レファレンス協同データベース
Collaborative Reference Database



参考咨询合作数据库

2 图书馆以及图书馆信息学的调研

调查国内外图书馆以及图书馆信息学最新动向等，通过刊物、电子杂志等手段发表调研成果。此外，还在《最新动态门户(Current Awareness Portal)》网站通过电子版刊物、博客等形式提供信息。



CA Current Awareness Portal
図書館に関する情報ポータル



最新动态门户

3 进修交流

面向日本国内外的图书馆员，我们规划和举办各种进修培训活动。我们开展让学员集聚一堂的集中式培训、使用互联网的远程培训以及派遣工作人员到各地图书馆所举办的研讨会的讲师派遣等进修活动。同时，通过这些进修活动，我馆开展与其他图书馆的交流事业。

4 对实施残疾人服务的图书馆开展合作



みなサーチ
国立国会図書館障害者用資料検索

Mina Search(国立国会图书馆面向残疾人资料检索)提供“面向视障人士等的电子文献传递服务”，让读者可以下载和使用公共图书馆制作的盲文数据、DAISY 数据和文本数据。此外，为了回应来自图书馆等的希望和要求，我们还在制作馆藏学术文献的有声读物和文本数据。



数字图书馆事业

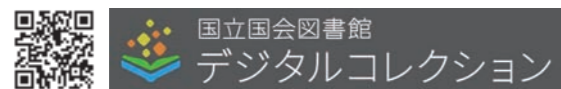
国立国会图书馆通过互联网提供各种电子信息服务，其整体规划、立项则由东京总馆负责，关西馆根据东京总馆的规划负责数字图书馆系统的开发、运营、调查、数字图书馆内容的收集、构建以及提供各项服务。国立国会图书馆迄今为止，积极不断地引进各种新的信息技术，提供各种电子信息服务。今后将继续进一步充实数字图书馆内容来提供利用，引进新的技术，提供更便捷的服务。

1 数字图书馆的内容

将国立国会图书馆所藏的图书、杂志等资料进行数字化，对版权处理完毕的资料在网上公开。处理未毕的数字化资料则只限在馆内提供。其中，对于因绝版等问题难以收藏的资料，在被我馆承认的公共图书馆、大学图书馆里读者可以浏览全文图像。同时，同意了服务条款的注册用户（正式注册）也可以在自己的设备上查看和复印资料。



国立国会图书馆数字馆藏



2 WARP (网络资源采集保存项目)

国立国会图书馆开展“网络资源采集保存项目(WARP)”来采集网站。本项目采集的网站涉及中央政府、地方政府、法人·机构、公益法人、大学、政党、各种活动、东日本大地震相关的网站等。其中得到发布方认可的网站在我馆主页网上提供阅览服务。另外，还采集在网上发布的电子信息中相当于图书、报刊的网络资料(电子图书、电子期刊)提供阅览。



WARP (网络资源采集保存项目)



统计 从数字上看国立国会图书馆 (2022年度)

藏书量

总量	4,685万5,998件
图书	1,211万3,354件
报刊	2,036万1,088册/份
缩微资料	916万7,880卷/张/片
录音资料	81万3,300盘/盒
机读资料 (CD、DVD等)	18万2,830张
地图	59万6,759张
文件类	43万8,370件

年增加量

总量	87万1,292件
图书	18万6,646件
报刊	44万6,587册/份
缩微资料	16万3,479卷/张/片
录音资料	1万1,458盘/盒
机读资料 (CD、DVD等)	9,461张
地图	3,783张
文件类	1万4,385件

容量

- 东京总馆 1,200万册
- 关西馆 1,100万册
- 国际儿童图书馆 105万册

※收藏能力以每本书的厚度为 3cm 而估算。(国际儿童图书馆的收藏能力以每本书的厚度为 2cm 而估算。)
 ※关西馆于 2020 年新建了书库栋 (可容纳 500 万册资料)。今后将继续分阶段推进新书库的建设，将来的藏书容量预定为 2,000 万册。

为一般公众提供的服务

咨询	50万513件
阅览	165万2,421件
复印	122万147件
到馆人数	50万9,023人
● 东京总馆	33万4,626人 (每日平均1,199人)
● 关西馆	6万7,188人 (每日平均241人)
● 国际儿童图书馆	10万7,209人 (每日平均377人)

关西馆馆藏资料数量

[概数: 截至2023年9月为止]

● 图书		● 科技资料	
日文图书	310万5,000件	国外科技报告	264万8,000件
西文图书	74万9,000件	国外博士论文	47万8,000种
● 期刊		国外学会预印本	20万5,000件
日文期刊	8万500种	西文会议录	10万3,000件
西文期刊	4万5,500种	国内外规格标准	17万2,000件
● 文部科学省科研费报告书	16万9,600册/件	● 亚洲语言资料	
● 国内博士论文	60万2,000种	图书	50万6,000点
		报刊	9,400种

数字图书馆的主要内容

[概数: 截至2023年10月底为止]

● 国立国会图书馆数字馆藏 (包含限于馆内阅览的资料)		地图	2,000张/册
图书	160万册/件	音视频资料	1万点
期刊	137万册/件	联合国占领日本时期相关资料	12万5,000册/件
古籍	9万册/件	普兰格 (Prange) 文库	4万册/件
博士论文	28万册/件	历史音源	5万盘/盒
报纸	11万册/份	相关机构自建的数字资源	7,600件
政府公报	2万册/件	数字图书、数字期刊	152万件
宪政资料	1万5,000册/件	● 网络资源采集保存项目 (WARP)	1万4,000种
		● 参考咨询合作数据库	30万8,000件